

L'acromégalie est une affection médicale rare qui est généralement causée par une tumeur bénigne (non cancéreuse) qui sécrète une hormone de croissance. (GH) La tumeur est généralement située à l'intérieur ou attachée à l'hypophyse, mais il y a eu de très rares cas où la tumeur est située sur un organe. L'hypophyse est considérée comme la glande maîtresse - elle contrôle et régule toutes les autres glandes et organes. C'est une glande de la taille d'un pois qui est située dans la partie frontale de notre cerveau, à environ un pouce du centre de nos yeux.

L'acromégalie est une condition qui survient à la fin de la puberté, mais cette affection peut également survenir chez les enfants et les adolescents. On l'appelle alors gigantisme.

Pour confirmer un diagnostic, un professionnel de la santé peut suggérer une imagerie par résonance magnétique (IRM) et / ou un test de tolérance au glucose par voie orale (OGTT). Le premier détermine s'il existe une tumeur pituitaire et le second mesure la vitesse à laquelle le glucose est éliminé du sang. Pour aider au diagnostic, un médecin demandera des analyses de sang pour diverses hormones, y compris l'hormone de croissance et le facteur de croissance analogue de l'insuline 1 (IGF-1).

Si une tumeur est visible sur l'IRM, la première ligne de traitement est généralement la chirurgie pour enlever ou réduire la tumeur. Cette chirurgie est généralement trans-sphénoïdale: par les fosses nasales ou moins souvent par les gencives. S'il n'y a pas de tumeur visible ou si la chirurgie ne réduit pas les niveaux d'IGF-1, il existe plusieurs médicaments qui peuvent aider à supprimer l'IGF-1 et à améliorer les symptômes.

Si la chirurgie et le traitement pharmaceutique ne sont pas efficaces, la radiothérapie peut être envisagée. Cela peut être une dose ou une série de doses. Cette décision sera prise entre vous et votre équipe médicale et dépendra de la taille et de l'emplacement de la tumeur.

## SIGNES ET SYMPTÔMES

L'acromégalie peut provoquer les symptômes suivants, qu'ils soient dus à l'hormone de croissance supplémentaire ou à cause de la tumeur elle-même. Si vous en ressentez deux ou trois, veuillez contacter votre médecin et lui demander des analyses de sang pour la GH ou l'IGF-1 ou un test de tolérance au glucose par voie orale.

- Maux de tête / migraines
- Transpiration abondante
- Ronflement / apnée du sommeil
- Douleur articulaire
- Syndrome du canal carpien
- Fatigue
- Fuite mammaire lorsqu'elle n'est pas enceinte. (Peut aussi arriver aux hommes)
- Infertilité, aménorrhée, impuissance, diminution de la libido
- Croissance des mains et des pieds (augmentation de la taille des bagues, des chaussures et du chapeau)
- Gonflement et croissance des traits du visage, en particulier du nez, du menton et des sourcils
- Épaisseur des cheveux et croissance plus rapide des cheveux et ongles
- Gain de poids
- La faiblesse
- Petit appendice cutané
- Espacement accru des dents, suroclusion, sous-occlusion
- Difficulté de concentration
- Difficulté à se souvenir des mots
- Difficulté à parler en raison de l'enflure de la langue
- Difficulté à contrôler ses émotions et augmentation des réactions de colère
- Perte de la vue ou vision double, flou
- Polypes du côlon
- Diabète
- Hypertension artérielle
- Congestion cérébrale
- Élargissement des organes internes, pouvant entraîner des problèmes cardiaques

## Acromegaly Canada



## Acromégalie Canada

Notre mission est de sensibiliser à l'acromégalie et au gigantisme par l'éducation tout en offrant un réseau de soutien aux patients et à leurs familles à travers le Canada.

[contact@acromegalycanada.ca](mailto:contact@acromegalycanada.ca)

[www.acromegalycanada.ca](http://www.acromegalycanada.ca)

 @acromegalycanada

 @acromegalyCAN

 @acromegalycanada

## FAITS ET CHIFFRES

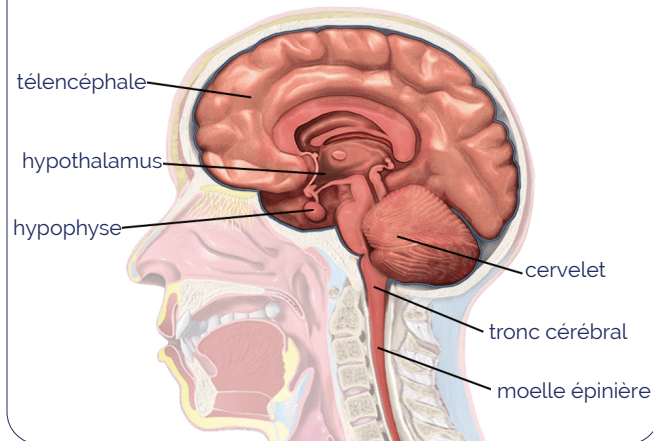
50-70 individus par million ont l'acromégalie

6-10 personnes diagnostiquées chaque année

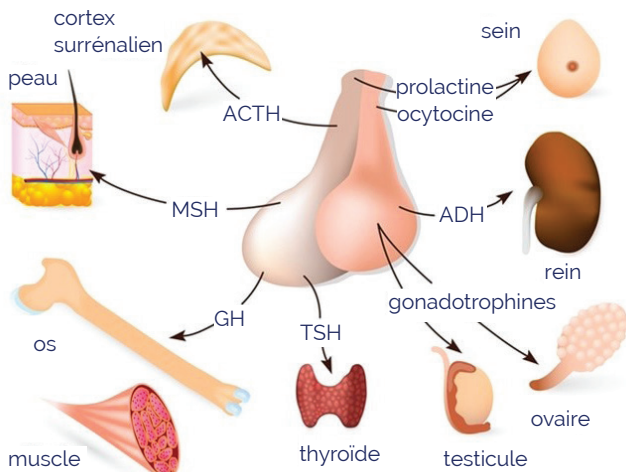
50-50 affecte les hommes et les femmes également

8-10 ans pour être diagnostiqué

### CERVEAU



### HYPOPHYSE



## LES PROCHES AIDANTS

Les proches aidants qui soutiennent une personne diagnostiquée avec l'acromégalie ou le gigantisme peuvent être diversifiés et peuvent inclure des amis, des conjoints, des partenaires, des enfants, des parents et des grands-parents. Ils sont aussi impactés par la maladie car ils veulent offrir le soutien le plus utile à celui qu'ils aiment qui fait face à un diagnostic, ses symptômes et son traitement. Pour les patients et leurs familles, les personnes qui offrent une compagnie attentionnée peuvent faire une différence réelle et très positive. Qu'ils soient nouvellement diagnostiqués ou confrontés à des défis dans les années à suivre, certains problèmes et préoccupations courants pour les patients atteints d'acromégalie et de gigantisme ainsi que pour ceux qui les soignent et les soutiennent.

Les besoins des patients varieront, notamment en fonction de leur âge et de l'évolution de leur état de santé. Les patients atteints d'acromégalie sont des adultes, tandis que ceux diagnostiqués avec un gigantisme peuvent être des enfants et des adolescents. Le soutien peut signifier différentes choses pour différentes personnes à différents moments. En tant que défenseur, la priorité d'un proche aidant est de répondre aux besoins d'un être cher, puis de le soutenir de manière bénéfique mais non-intrusive.

## NOTES

Que peuvent faire les proches aidants?

- Assistez à faire les rendez-vous et accompagner l'individu, si autorisé.
- Aidez avec les rappels et prises de médicaments.
- Soyez attentifs aux signes de malaise, et demander leur s'ils ont pris leurs médicaments. Contactez un membre de leur équipe médicale au besoin.
- Soyez présent et attentifs pour parler et écouter lors de vos discussions.
- Aidez-les à acheter des vêtements, des chaussures, des chapeaux et des gants à mesure que leur corps change.
- Recherchez avec eux des meubles et une literie adaptés à leur poids et à leur taille.
- Contribuer à ce qu'ils mangent sainement et dorment suffisamment.
- Soyez conscient de toute interaction alimentaire et médicamenteuse.
- Encouragez-les à faire de l'exercice quotidiennement et aidez-les à trouver des moyens de bouger qui fonctionnent pour eux.
- Remarquez quand ils pourraient avoir mal ou d'être mal à l'aise et aidez-les à trouver des moyens de le gérer.

Pour plus de renseignements, veuillez consulter le lien suivant :

[facebook.com/groups/acrocanadafamilyandcaregivers](https://facebook.com/groups/acrocanadafamilyandcaregivers)

Acromégalie Canada remercie ces organisations pour leur soutien :

